

リクルートガイドブック



中小企業者の活力ある未来へ確かなサポート



青森県信用保証協会

Credit Guarantee Corporation of Aomori-ken

コンテンツ

- I. 信用保証協会とは
- II. 信用補完制度の仕組み
- III. 企業のライフステージにおける信用保証協会の役割
- IV. 経営支援について
- V. 当協会組織について
- VI. 当協会の特長について
- VII. よくある質問
- VIII. 採用担当からのメッセージ



I.信用保証協会とは

➤ 「信用保証協会法」に基づき設立された法人

事業経営に真面目に取り組む中小企業者の為に、中小企業者が金融機関から事業資金の融資を受ける際に、公的な保証人となって借入れを容易にする機関です。

信用保証を通じて新たな信用を創造し、企業の安定と繁栄に寄与することを目的としております。

現在、全国に51の信用保証協会が設けられており、青森県では当協会が唯一の“信用保証協会”となります。

➤ 「信用保証協会法」

保証を業務とする信用保証制度を擁立し、中小企業者等に対する金融円滑化を図ることを目的とする法律です。

主たる業務は中小企業者が金融機関から資金の貸付等を受ける際の金融機関に対して負担する「債務の保証」および中小企業者に対する「経営の改善発達に係る助言その他の支援」となります。

認可、監督にあたる主務大臣は内閣総理大臣（ほとんどの権限は金融庁長官に委任）、経済産業大臣となっております。

➤ 「信用保証協会の基本理念」

「信用保証協会は、

- ①事業の維持・創造・発展に努める中小企業者に対して、
- ②公的機関として、その将来性と経営手腕を適正に評価することにより、企業の信用を創造し、「信用保証」を通じて、金融の円滑化に努めるとともに、
- ③相談、診断、情報提供といった多様なニーズに的確に対応することにより、中小企業の経営基盤の強化に寄与し、
- ④もって中小企業の振興と地域経済の活力ある発展に貢献する」

Ⅱ.信用補完制度の仕組み

▶ 「信用保証」と「信用保険」が連結

⇒ 「信用補完制度」といいます

- ・保証した案件について、日本政策金融公庫（以下「日本公庫」という）の保険をかけ、何らかの事情により中小企業者が借入金を返済出来なくなったとき、中小企業者に代わって返済します（代位弁済といえます）。
- ・代位弁済した時は、日本公庫から一定の割合を保険金として受け取り、その後、中小企業者から代位弁済金の返済を受けた時は、日本公庫へ納付します。

※保証協会が金融機関に対して中小企業者の債務を保証

⇒ 「信用保証」

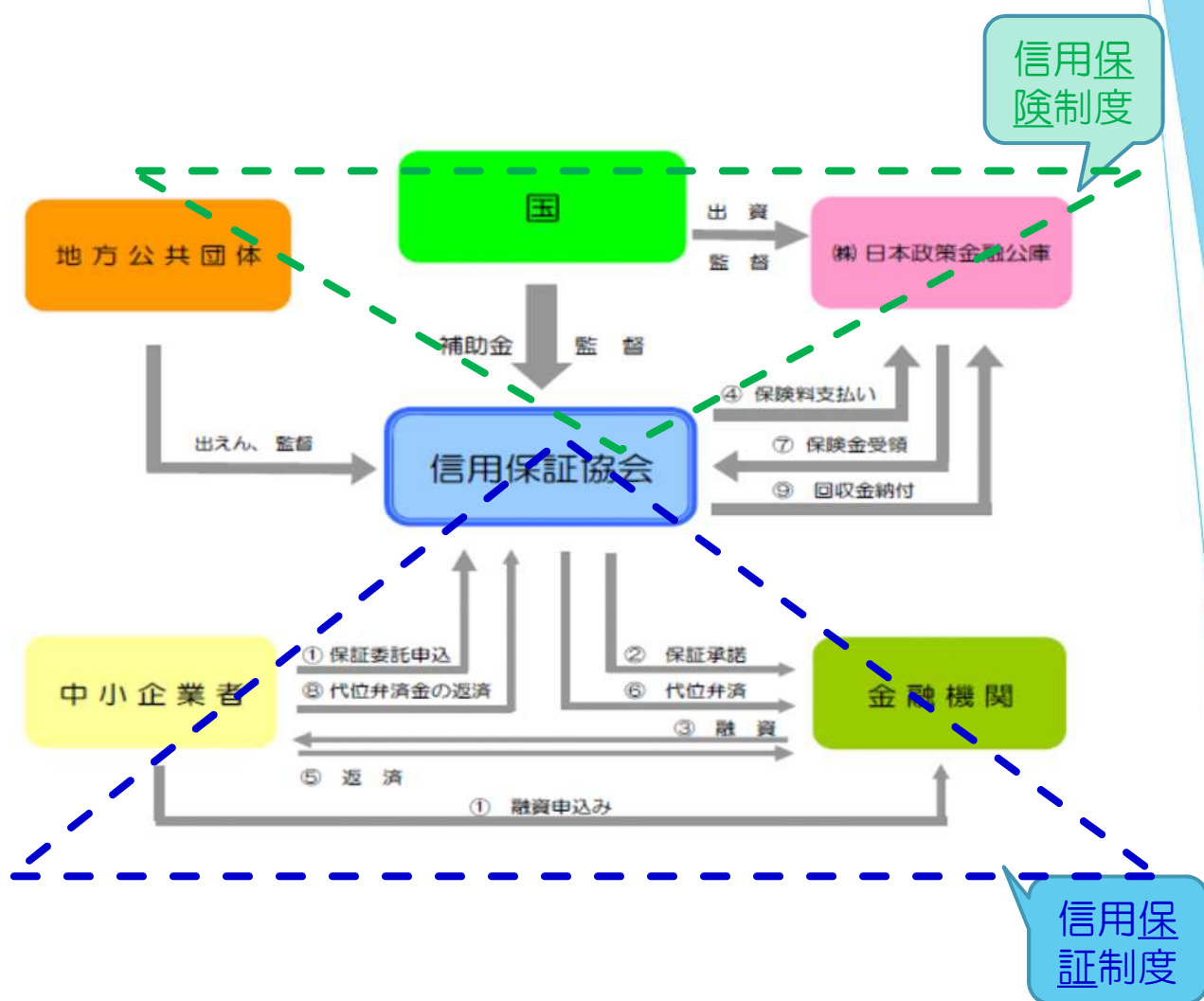
※国が出資する日本公庫によって再保険される仕組み

⇒ 「信用保険」

この2つが一体化された仕組みを
「信用補完制度」といいます

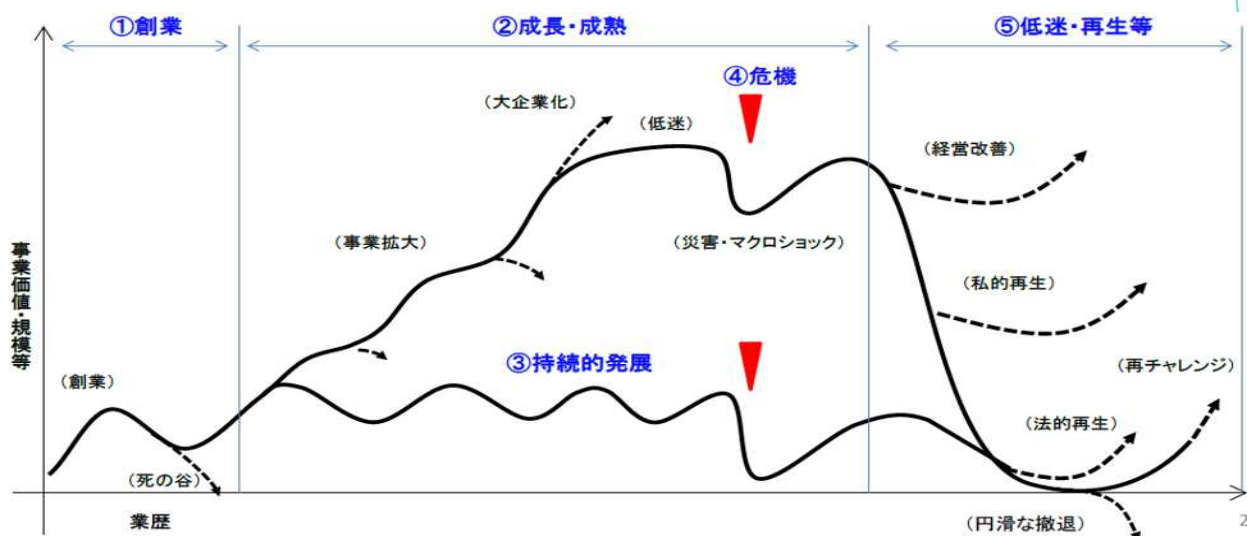


『信用補完制度の仕組み図』



- 協会は保証するにあたり中小企業者から信用保証委託契約書を徴求します (①)
- 保証承諾によって、協会から金融機関に信用保証書が交付され、保証契約が成立します (②)
- 協会は金融機関による融資実行時に中小企業者から信用保証料をいただきます (③)
- 中小企業者が何らかの事情で返済できない場合、金融機関と協議の上、条件変更にも応じます (⑤)
- 条件変更により保証期間が延長される場合などにおいては中小企業者から変更保証料をいただきます (⑤)
- 協会が金融機関に代位弁済した場合は、日本公庫から協会に対して保険の種類に応じ、代位弁済金元本の70%~80%の割合による保険金が支払われます (⑦)

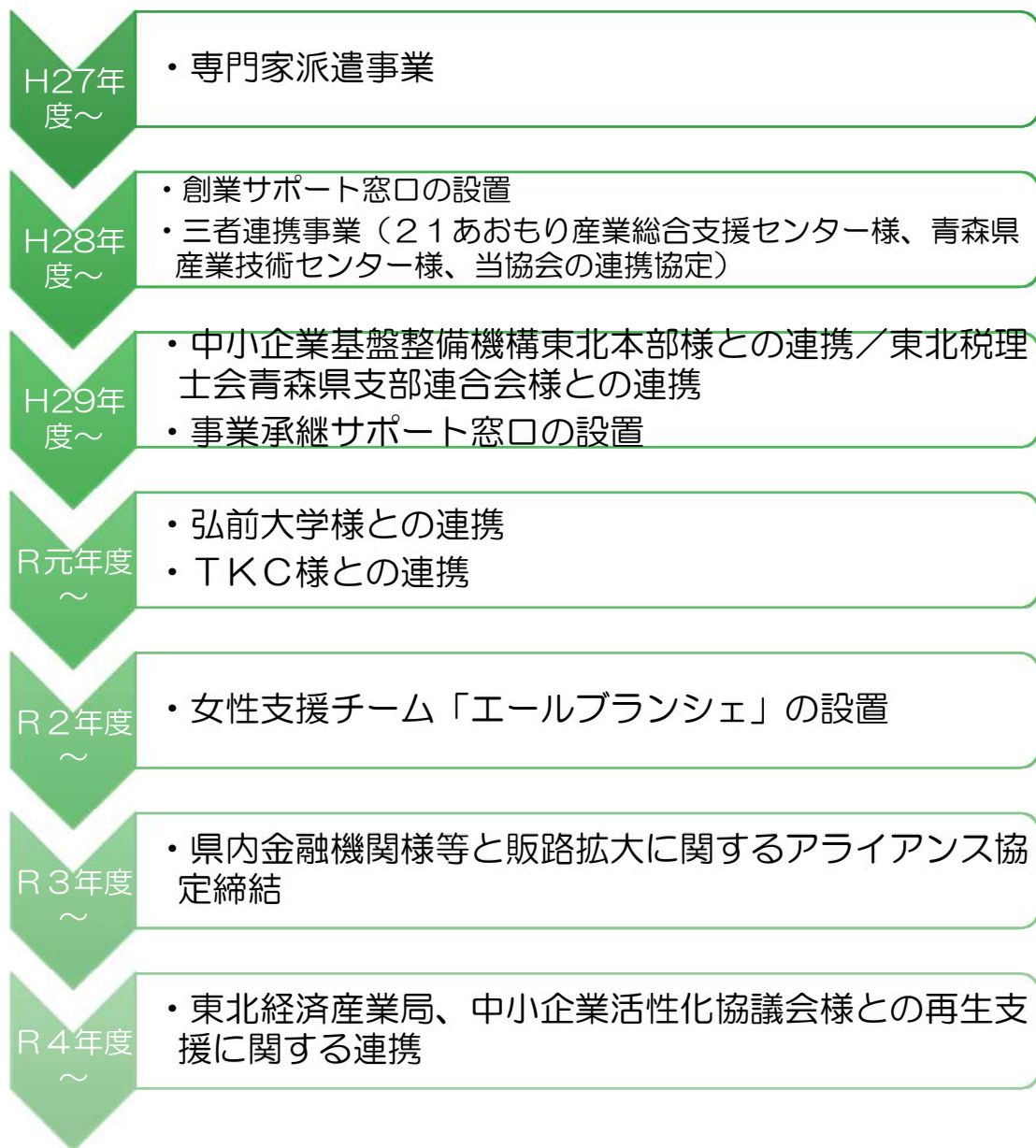
Ⅲ.企業のライフステージにおける信用保証協会の役割



創業期	<ul style="list-style-type: none"> 多くの創業チャレンジを促すための保証制度等（金融支援） 創業計画の策定支援等（経営支援）
成長期	<ul style="list-style-type: none"> 地方公共団体等の制度を活用し金融機関との適切なリスク分担、小規模事業者向けの保証制度等（金融支援） 専門家派遣事業等を活用した経営支援等（経営支援）
危機時	<ul style="list-style-type: none"> 大規模な経済危機等に対するセーフティネット保証制度等（金融支援） 専門家派遣事業等を活用した経営支援等（経営支援）
再生期	<ul style="list-style-type: none"> 経営改善、事業再生、事業承継を促進するための保証制度等（金融支援） 中小企業再生支援協議会等と連携した事業再生支援、事業承継支援等（経営支援）

中小企業のライフステージとして、創業の後、事業を拡大し「成長発展」を目指す場合もあれば、生業の維持等を目的とした「持続的発展」を目指す場合もあります。いずれの場合でも、中小企業はその創業期や再生期、危機時といったリスクが高い局面等で必要十分な資金を調達することができず、その円滑な資金繰り、事業の発展、ひいては地域経済の活性化は進みません。このため、信用補完制度を通じて必要十分な信用を供与することが重要となります。また、中小企業においては自主的な経営向上の努力を重ね、信用保証協会も適切な期中管理・経営支援を実施することで、中小企業の経営改善・生産性向上に一層繋がる仕組みとなっております。

IV. 経営支援について



中小企業が抱える課題を解決するため、金融機関や各種支援機関等との連携を深めながら、支援メニューを充実させてきております。

地域経済活性化に向け、関係機関が一体となった支援を行う上での“ハブ”的な役割を担っております。

また、「創業セミナー」や「経営支援セミナー」を開催する等により有益な情報提供を行うことで、地域貢献に資することにも取り組んでおります。

V.当協会組織について（プロフィール）

令和5年3月31日現在

設立

- ・ 昭和24年2月21日

常勤役職員数

- ・ 76名

資産の総額

- ・ 250億円

売上高（保証料収入）

- ・ 27億円

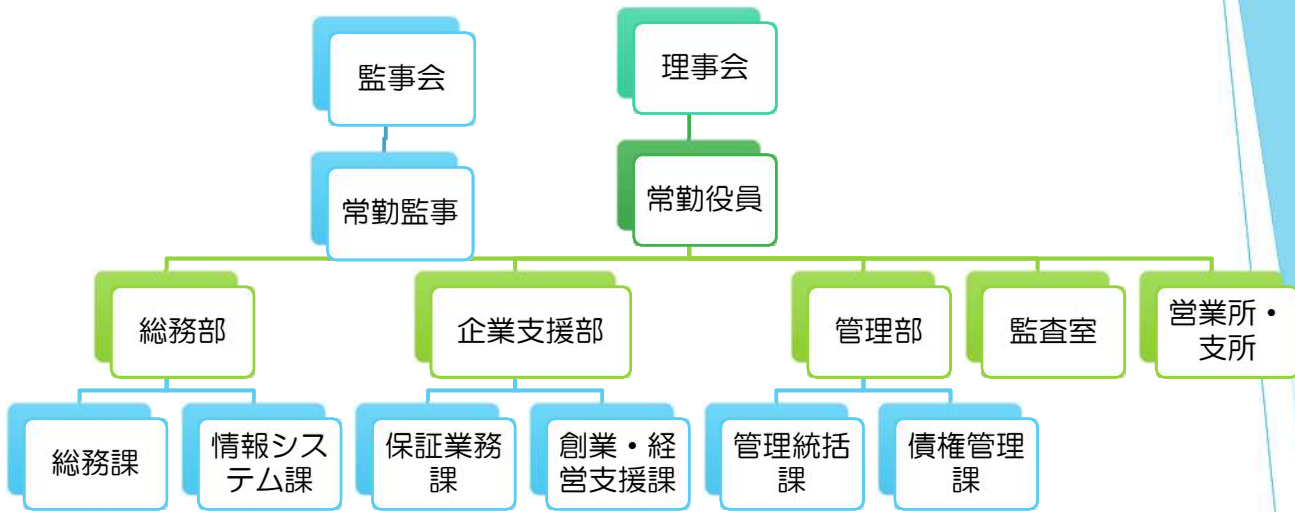
保証債務残高

- ・ 2,690億円

利用企業者数

- ・ 13,198企業

V.当協会組織について（組織図）



部・営業所支所	概要
総務部	総務課においては、人事・給与・庶務等、情報システム課においては、電算システムの管理運営・開発、統計資料の作成、分析といった協会業務をスムーズに運用するためのサポートを行っております。
企業支援部	保証業務課においては、営業所、各支所からの保証稟議の審査などを行っております。創業・経営支援課においては、創業・経営相談など、お客様のお悩みを解決するためのサポートを行っております。創業相談は創業の一般的なご相談から計画書作成の相談、資金調達の相談をサポートします。経営相談はお客様の抱える様々な経営課題について、専門家を派遣したり、金融機関との調整を図るための経営サポート会議を開催するなどを行っております。
管理部	管理統括課においては、保証後の債務についての期中管理、代位弁済（融資金の返済が困難になったお客様に代わって金融機関に返済する際の手続き）の審査や回収を促進するための訴訟手続きを行っております。債権管理課においては、代位弁済後の今後の返済方法についてお客様と交渉を行っております。
監査室	内部監査や内部事務の調査、主務省による検査における対応窓口を行っております。
営業所・支所	金融機関やお客様からの保証申し込みに対する審査など、金融機関との折衝、お客様との交渉を行う窓口となる協会の最前線部署です。

V.当協会組織について（営業所・支所）

▶ 営業所・支所の担当地域

所・支所名	所在地	担当地域
青森営業所	青森市新町二丁目4番1号（青森県共同ビル4階）	青森市、平内町、今別町、外ヶ浜町、蓬田村
弘前支所	弘前市大字上鞆師町18番地1（弘前商工会議所会館3階）	弘前市、黒石市、平川市、大鰐町、藤崎町、西目屋村、田舎館村
八戸支所	八戸市堀端町2番3号（八戸商工会館1階）	八戸市、三戸町、五戸町、田子町、南部町、階上町、新郷村
五所川原支所	五所川原市字東町17番5号（五所川原商工会館4階）	五所川原市、つがる市、鱒ヶ沢町、深浦町、板柳町、鶴田町、中泊町
十和田支所	十和田市西二番町4番11号（十和田商工会館4階）	十和田市、三沢市、東北町、七戸町、六戸町、野辺地町、おいらせ町、六ヶ所村
むつ支所	むつ市中央一丁目4番6号	むつ市、横浜町、大間町、東通村、風間浦村、佐井村

VI.当協会の特長について～待遇～

初任給	205,000円(2023年度実績)
昇給	年1回(4月)
賞与	年2回(6・12月)
諸手当	役付手当、管理職手当、住宅手当、通勤手当、超過勤務手当、扶養手当、単身赴任手当
勤務時間	午前9時～午後5時(休憩1時間)
休日	土曜、日曜及び祝祭日、年末・年始6日間
有給休暇	最大20日(前年度の繰越含め最大40日)
特別休暇	結婚、忌服、保健、出産、健康、産前産後、住宅変災、子の看護、介護、裁判員等従事、負傷・疾病、生活習慣病・精神性疾患、結核性疾患、ドナー
休業制度	育児休業制度、介護休業制度
福利厚生	各種社会保険制度完備、住宅・厚生・教育資金貸付制度、定期健診、成人病検診、財形貯蓄制度、医療費補助、借上社宅等
研修制度	新入職員研修、階層別・課題別研修、各種通信教育等
定年	65歳

※2023年4月1日現在

VI.当協会の特長について～福利厚生～

▶ 福利厚生の充実

①人間ドック協会費用負担

- (A) 職員：原則費用の全額を協会が負担
- (B) 配偶者：健保組合の補助金控除後8割を協会が負担
⇒配偶者の実質的な自己負担は5,000円程度

②医療費補助制度

- (A) 職員：個人負担額から月額1,000円を控除した額を補助
(=自己負担上限月額1,000円)
- (B) 扶養者：一人当たり個人負担額から月額500円を控除した額を補助 (=自己負担上限月額500円)
- (C) インフルエンザ予防接種費用：職員・扶養家族とも個人負担額の全額を補助

③借上社宅制度

- ・協会がアパート等の借主となり職員は協会に入居に係る月額使用料を支払う（好きな物件で可）
- ・年齢や職制に関係無く利用可能（家賃の30～50%が月額使用料）
- ・敷金や不動産仲介手数料、契約更新手数料は協会負担

④特別休暇

- ・リフレッシュ休暇に相当する保健休暇や、人間ドック受診やワクチン接種等に利用できる健康休暇、ドナー提供に必要な休暇等、有給休暇以外の各種特別休暇制度を整備



VI.当協会の特長について～スキルアップ～

➤ 資格取得制度の充実

①中小企業診断士

- 全国信用保証協会連合会が主催する「中小企業診断士試験対策講座」の受講（原則**職員の自己負担ゼロ**：受講料は協会が負担）
⇒試験までに実施される集合研修（複数回開催）は出張扱い
- 中小企業診断士養成過程（約6ヶ月間の集合研修）への派遣（原則**職員の自己負担ゼロ**：受講料や寮費は協会が負担）
⇒出張扱いであり給与は通常どおり支払われます
- 資格取得後の理論政策更新研修に係る費用補助
⇒1回あたり約6,000円の**受講料を協会が負担**

②インキュベーションマネジャー（創業支援に係る資格）

- 養成研修に係る受講料や集合研修費用、登録費用、更新費用、を**協会が費用負担**
⇒集合研修（複数回開催）は出張扱い

➤ 職場外研修制度の充実

①集合研修の積極的な受講

- 上部団体等が主催する各種集合研修（階層別、課題別等）の受講
⇒集合研修は出張扱い
- *各職員の研修受講状況等を勘案して計画的に受講させております



VII.よくある質問

質問	回答
協会職員は「公務員」なのでしょうか？	自治体ではないので「 団体職員 」となります。
簿記などの資格は持っていませんが大丈夫ですか？	入協後 、研修やOJTなどを通じて 知識を身につけることができるので安心してください。
大学の学部について「文系」「理系」の制限はありますか？	特にありません。 理系学部出身の職員も活躍しております。
転勤はありますか？	青森県内の 6市 （青森・弘前・八戸・五所川原・十和田・むつ）が転勤範囲となります。
いわゆる「ノルマ」はありますか？	協会全体の経営計画に基づく、支所単位での「 目標 」はありますが、 個人の「ノルマ」はありません。
人事異動はどれくらいの頻度でありますか？	協会全体の人事や個人の能力等によりますので一概には言えませんが、 一般的には3年に1回程度 で異動となります。
「専門職」としての採用はありますか？	協会の採用は「 総合職 」としての採用となります。幅広い知識を身につけていただくことで協会の将来を担う人材となっただきます。

VIII.採用担当からのメッセージ

「信用保証協会」は日常生活していく上であまり馴染みの無い組織だと思えますが、日本の企業者数のうち99%超を占める**中小企業・小規模事業者**への**金融支援**および**経営支援**を行うという、重要な役割を担っております。

金融支援としては、「金融危機」や「リーマンショック」、「東日本大震災」、「新型コロナウイルス感染症拡大」といった大規模経済危機時のセーフティネット機能として政策的役割を担いつつ、平時では金融機関と協調しながら支援を行っております。

経営支援としては、「創業支援」・「経営改善支援」・「事業承継支援」を行っております。事業を行う上で経営者は様々な経営課題を抱えております。信用保証協会は各支援機関と連携しながら経営者の経営課題解決に向け、日々努力しております。

そのためには職員一人ひとりの**スキルアップ**が重要であり、外部研修への積極的参加や、「**中小企業診断士**」等各種資格取得に向けた支援などを行っております。

また、職員が**健康**でなければ“良い仕事”が出来ないという考えの下、「青森県健康経営認定」を取得し労働環境整備を進める他、人間ドック受診費用全額補助や医療費補助を導入しており、安心して業務に邁進することが出来る環境となっております。

“**青森県の中小企業・小規模事業者への金融・経営支援を通じて青森県の発展に貢献したい!**”と考えている方、共に働き青森県を盛り上げましょう!

